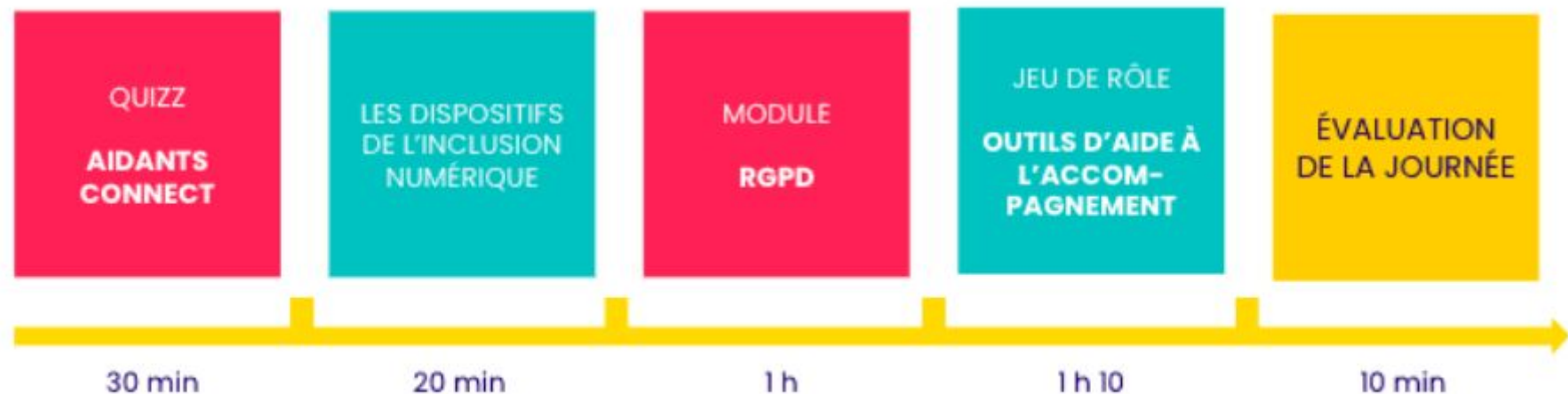




**Bienvenue à l'atelier en ligne 2**  
de la formation ESJA X Aidants Connect

# LE PROGRAMME DISTANCIEL

## ATELIER 2



The logo for Aidants Connect is contained within a white circle in the top right corner. It features the text "Aidants" in a dark blue font with a small red dot above the 'i', and "Connect" in a bold, dark blue font below it.

**Aidants  
Connect**

QUIZZ

**AIDANTS CONNECT**



**C'est parti  
pour le quizz**



Quiz Aidants Connect

lancer

1 / 6

La personne accompagnée ne peut pas être sous tutelle pour souscrire un mandat AC mais elle peut être sous curatelle.

2 choix   choix unique

Vrai

Faux

valider

Trouvez l'affirmation fausse. Avec Aidants Connect, vous vous engagez à protéger les données personnelles de l'utilisateur.

4 choix    choix unique

- Vous rappelez les droits sur les données lors de la signature du mandat.
- Vous conservez ses données uniquement le temps nécessaire.
- Vous collectez des données complémentaires pour une démarche future.
- Vous ne partagez pas les données de ce bénéficiaire à un autre collègue.

valider

3 / 6

Tou·tes les aidant·es habilité·es au sein d'une même structure ont accès aux mandats de cette structure.

2 choix   choix unique

Faux

Vrai

valider

Martin, mon collègue de bureau a besoin d'aider Mme Triboux, encore en difficulté. Quelle pourrait être mon erreur ?

4 choix    choix unique

- Consulter les autres démarches en cours de Madame Triboux.
- Lui rappeler gentiment qu'un mandat c'est du sérieux.
- Proposer de me connecter et de lancer cette nouvelle démarche.
- Lui prêter ma carte pour qu'il réalise la démarche de Madame Triboux.

valider



Est-il possible d'enregistrer des documents de l'usagè·e liés à son mandat et les rendre disponibles pour tou·tes les aidant·es d'une même structure ?

2 choix    choix unique

- Oui, il existe un espace dédié au stockage des documents personnels des bénéficiaires
- Non, Aidants Connect ne dispose pas de « cloud » pour conserver les documents

valider

6 / 6

Si l'usager modifie son mot de passe ameli.fr est-ce que le mandat Aidants Connect reste utilisable ?

2 choix **choix unique**

Oui

Non

valider

# LES DISPOSITIFS DE L'INCLUSION NUMÉRIQUE

# Les dispositifs de l'ANCT

*(en plus de Aidants Connect bien sur)*

- Pass Numérique
- CNFS
- Hubs territoriaux
- Cartographie des acteurs de la médiation numérique

# LES POINTS IMPORTANTS À DIAGNOSTIQUER

L'APPÉTENCE /  
LA RELATION  
AU NUMÉRIQUE  
DE SON PUBLIC

LES MOYENS  
MATÉRIELS  
DE SON PUBLIC

LES  
COMPÉTENCES  
NUMÉRIQUES  
DÉJÀ MAÎTRISÉES  
PAR SON PUBLIC

# ... ET LEUR CORRESPONDANCE AVEC LES DISPOSITIFS D'INCLUSION NUMÉRIQUE

L'APPÉTENCE /  
LA RELATION  
AU NUMÉRIQUE  
DE SON PUBLIC



Aidants  
Connect

CNFS /  
Aidants Connect

LES MOYENS  
MATÉRIELS  
DE SON PUBLIC

Tiers-Lieux /  
Cartographie

LES  
COMPÉTENCES  
NUMÉRIQUES  
DÉJÀ MAÎTRISÉES  
PAR SON PUBLIC



Pass Numérique

# Le Pass Numérique



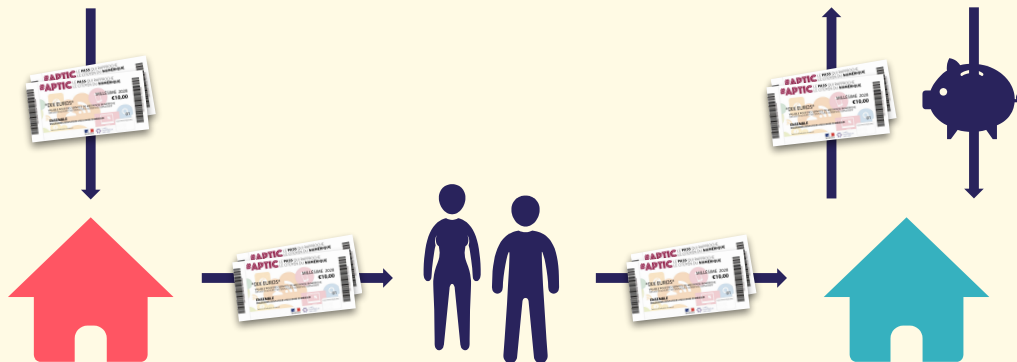
# LE PASS NUMÉRIQUE, C'EST QUOI ?

"Chèque numérique",  
"pass numérique",  
"chèque APTIC", ...  
c'est la même chose !

Les pass numériques #APTIC, conçus sur le modèle des titres-restaurant, permettent aux personnes les recevant de **financer totalement ou partiellement des services de médiation numérique issus du référentiel national.**

## #APTIC

Coopérative d'intérêt collectif, co-fondée 2018  
par Médias-cité et la Mission Société Numérique



**LES STRUCTURES LOCALES**  
commandent et reçoivent  
des chèques

Elles les distribue à des  
**PERSONNES EN SITUATION  
DE FRACTURE NUMÉRIQUE**

**LES LIEUX DE MÉDIATION  
NUMÉRIQUE** développent  
les compétences  
numériques des publics





**Les pass numériques sont disponibles en carnet de 5 ou 10.**  
Cela permet à la personne qui les reçoit de bénéficier d'un parcours de médiation.

**Un carnet de pass ne peut être distribué qu'à une seule personne et non décomposé.**

**Les pass numériques ont une durée de validité d'un an.**

# LE CONTENU DES FORMATIONS

## LES COMPETENCES DE BASE

L'ordinateur (clavier, souris...)  
L'identité numérique  
Internet (navigation, mails)  
Le smartphone  
La tablette

## L'ACCES AUX DROITS EN LIGNE

Pôle Emploi, faire sa déclaration  
Déclarer ses revenus  
Gérer ses droits sociaux  
Ouvrir son dossier de retraite  
Maîtriser France Connect

## L'INSERTION PROFESSIONNELLE

Utiliser les réseaux sociaux  
Les plateformes de recherche  
Le traitement de texte  
Réaliser et diffuser son CV  
Organiser sa recherche

## AIDE A LA PARENTALITE

Être parent à l'ère numérique  
Découvrir l'univers des jeux vidéos  
Suivre la scolarité de son enfant  
Découvrir les services en ligne pour votre enfant

## CULTURE ET SECURITE NUMERIQUE

Conduites à risques, bons usages  
Créer, paramétrer un compte Google  
Gérer ses données  
Les FabLabs  
Skype, Zoom...

# CNFS

## Conseillers Numériques France Service





**CONSEILLER  
NUMÉRIQUE**  
France  
services



## Quelles sont les missions du Conseiller numérique France Services ?



**SOUTENIR**  
les Français-es  
dans leurs usages  
quotidiens  
du numérique



**SENSIBILISER**  
aux enjeux  
du numérique  
et favoriser  
des usages citoyens  
et critiques

**ACCOMPAGNER**  
à l'autonomie  
pour réaliser  
des démarches  
administratives  
en ligne



## Par qui sont recrutés les CNFS ?

Les CNFS sont recrutés par des collectivités territoriales ou des associations et structures de l'ESS.

Les structures d'accueil reçoivent une subvention de l'Etat pour financer le recrutement et la formation de leurs conseillers numériques.



## Concrètement, que fait-il au quotidien ?

Un conseiller numérique accompagne un usager à maîtriser les bases du numérique, par exemple :



Prendre en main un équipement informatique



Envoyer, recevoir, gérer ses courriels



Apprendre les bases du traitement de texte



Installer et utiliser des applis utiles sur mon smartphone

Et à découvrir les opportunités du numérique, par exemple :



Échanger avec ses proches



Trouver un emploi ou une formation



Accompagner son enfant



Découvrir les opportunités de son territoire

# C'est quoi un lieu de médiation numérique ?



# C'est quoi un lieu de médiation numérique ?

Top

10

50

100

TOUS

Proposer aux participants de renseigner les lieux connus et envoyer ensuite une capture à tous.

envoyer une capture



# Quels peuvent être les (autres) lieux de la médiation numérique ?

## EPN

Espace Public  
Numérique

MÉDIATEUR-TRICES  
NUMÉRIQUES

### LES LIEUX DONT C'EST HISTORIQUEMENT LE MÉTIER

Les EPN sont des dispositifs nationaux destinés à l'accompagnement de tous les publics aux usages numériques depuis les années 90.

MÉDIATHÈQUE  
BIBLIOTHÈQUE

MAISON  
DE QUARTIER

INFORMATION  
JEUNESSE

ASSOCIATION  
SPÉCIALISÉE

MJC

CENTRE  
SOCIAL

MÉDIATEUR-TRICES  
NUMÉRIQUES

### LES LIEUX DONT C'EST DEVENU LE MÉTIER

SOLIDARITÉ  
NUMÉRIQUE

### LES LIEUX PUBLICS EN MUTATION

accueillant déjà du public  
avec une mission de service

LA CAF

PÔLE EMPLOI

FABLAB

Le centre d'aide mis à disposition pour être accompagné sur les démarches en lignes essentielles grâce à des ressources ou des conseiller-ères mobilisées par téléphone.

TIERS-LIEU



AIDANTES  
NUMÉRIQUES

### LES LIEUX PRIVÉS EN MUTATION

accueillant déjà du public

LA POSTE

BANQUE

BOUTIQUE  
DE RÉPARATION  
SMARTPHONE ET  
D'ORDINATEUR\*

### LES NOUVEAUX LIEUX

Un fablab est un lieu ouvert au public où il est mis à sa disposition toutes sortes d'outils, notamment des machines-outils pilotées par ordinateur, pour concevoir et réaliser des objets.

MÉDIATEUR-TRICES  
NUMÉRIQUES

NOUVEAUX  
SPÉCIALISTES

Espaces hybrides, les tiers-lieux sont des espaces de sociabilité permettant aux personnes de s'entraider, d'apprendre ou de développer des projets.



# POURQUOI CARTOGRAPHIER LES RESSOURCES DE MON TERRITOIRE ?

- **Orienter les publics** en fonction de leur besoins et de leurs contraintes
- **Créer du lien** entre les structures d'un même territoire

**[Carto du HUB]**

# MODULE

# RGPD



Ca veut dire quoi RGPD ?

lancer



Pourquoi et comment accompagner son public en respectant le RGPD ?



Copier le li...

# **POURQUOI ET COMMENT ACCOMPAGNER MON PUBLIC EN RESPECTANT LE RÈGLEMENT GÉNÉRAL SUR LA PROTECTION DES DONNÉES ?**

Regarder sur  YouTube

# LE RGPD PROTÈGE MES DONNÉES PERSONNELLES



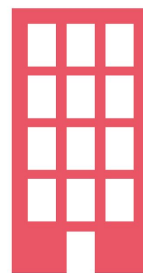
**VOS DONNÉES PERSONNELLES SONT COLLECTÉES ET TRAITÉES**



Depuis le 25 mai 2018, le **Règlement Général sur la Protection des Données** encadre l'utilisation des données personnelles hors-ligne et sur Internet.

**POUR VOUS :**  
Avoir plus de visibilité et de contrôle sur vos données personnelles

**POUR LES ORGANISMES :**  
Être plus responsables et transparents sur le traitement des données personnelles



**VOUS DEMANDER VOTRE CONSENTEMENT**

Oui, j'accepte les CGU

Oui, j'accepte que cette photo apparaisse sur mon fil d'actualité

**FAIRE UNE DÉCLARATION DE CONFIDENTIALITÉ** pour savoir ce à quoi vous avez donné votre consentement

— Identité du responsable des données ?  
— Finalités du traitement des données ?  
— Destinataires ?  
— Durée de conservation des données ?  
— Droits du propriétaire des données ?





**C'est parti  
pour le quizz**



Quiz Données sensibles

lancer

Parmi ces données, lesquelles sont des données personnelles sensibles ?

12 choix   choix multiples

Une photo sur un réseau social

Une adhésion à un parti politique

Un nom

Une adresse

Un mot de passe

Un numero de CB

Un numéro de téléphone

Un extrait de casier judiciaire

Un mail

La couleur de peau

Un certificat médical

Un numéro de sécurité sociale

# RGPD

Parmi ces données, lesquelles sont des **données personnelles sensibles** ?

un nom

un mail

un numéro de sécurité social

une adresse

**la couleur de peau**

un numéro de CB

**un certificat médical**

un mot de passe

**une adhésion à un parti politique**

un extrait de casier judiciaire

une photo sur un réseau social

un numéro de téléphone



# VOUS AVEZ DIT « DONNÉE PERSONNELLE » ?

**Une donnée personnelle est une information qui permet d'identifier une personne physique** directement (nom, prénom) ou indirectement (numéro de sécurité sociale, adresse postale...).



## VOS DONNÉES PERSONNELLES

Avec à ces données courantes, on peut vous identifier :

- à partir d'une seule donnée (Ex : nom)
- à partir du croisement d'un ensemble de données (Ex : une femme vivant à telle adresse, née tel jour et membre dans telle association)

Votre consentement est toujours nécessaire pour la collecte de ces données.

## VOS DONNÉES PERSONNELLES SENSIBLES

concernent votre origine ethnique ou raciale, vos opinions politiques, vos convictions religieuses ou philosophiques, votre santé ou encore votre orientation ou vie sexuelle.

La collecte de ces données est interdit sauf cas exceptionnel. Votre consentement sera toujours obligatoire.

## VOS DONNÉES PERSONNELLES NÉCESSITANT D'ÊTRE VIGILANT-E

Comme votre numéro de sécurité sociale, un casier judiciaire ou encore une décision de justice...

Encadrées par d'autres cadres juridiques en plus du RGPD, ces données personnelles, non sensibles, doivent être communiquées avec attention.

# RGPD

Quels sont les différents **droits** que les personnes peuvent exercer auprès des organismes qui utilisent leurs données personnelles dans le cadre du **RGPD** ?





Quels sont les différents droits que les personnes peuvent exercer auprès des organismes qui utilisent leurs données personnelles dans le cadre du RGPD ?

Top

10

50

100

TOUS



Proposer aux participants de renseigner les lieux connus et envoyer ensuite une capture à tous.

envoyer une capture

# QUELS SONT MES DROITS SUR MES DONNÉES PERSONNELLES ?

Voici les différents droits que vous pouvez exercer auprès des organismes qui utilisent vos données personnelles.



## ÊTRE INFORMÉ-E

Un organisme qui collecte des informations sur vous doit vous proposer une information claire sur l'utilisation de ces données.

*Exemple : Sur les sites marchands, une information est visible sur tous les formulaires d'inscription avec le lien vers une page dédiée à la protection des données.*



## VOUS OPPOSER

Vous pouvez vous opposer à tout moment à ce qu'un organisme utilise certaines de vos données.

*Exemple : Vous ne voulez plus recevoir d'emails publicitaires d'une certaine entreprise.*



## VÉRIFIER VOS DONNÉES

Vous pouvez obtenir et vérifier les données qu'un organisme détient sur vous.

*Exemple : Vous souhaitez savoir ce qu'un réseau social détient sur vous. Vous pouvez télécharger une copie de tout ou partie de vos données en un clic !*



## RECTIFIER VOS DONNÉES

Vous pouvez rectifier les informations inexactes vous concernant.

*Exemple : Une erreur dans la saisie d'une donnée dans un formulaire a conduit à un mauvais calcul d'une prestation sociale.*



## GELER L'UTILISATION DE VOS DONNÉES

Vous avez le droit de demander à un organisme de geler temporairement l'utilisation de certaines de vos données.

*Exemple : Votre ancienne banque est obligée de conserver toutes vos données personnelles pendant dix ans mais vous pouvez demander la limitation de leurs traitements.*



## EFFACER VOS DONNÉES

Vous pouvez demander à tout moment à ce qu'on efface des données vous concernant.

*Exemple : Vous demandez la fermeture de votre compte sur un site marchand et l'effacement des données qui y sont associées.*



## EMPORTER VOS DONNÉES

Vous pouvez emporter une copie de vos données pour les réutiliser ailleurs.

*Exemple : Vous changez d'auto-école. Vous pouvez demander à votre ancienne auto-école de transférer gratuitement votre dossier à la nouvelle.*



## DEMANDER UNE INTERVENTION

Certaines décisions vous concernant peuvent être prises par des machines, vous pouvez vous y opposer et demander l'intervention d'un humain.

*Exemple : Vous recevez un refus automatique de votre candidature à un emploi déposée en ligne.*



# LES PROCÉDURES DE SUPPRESSION DE CONTENU

Vous souhaitez voir disparaître un contenu vous concernant sur Internet, voici les procédures possibles :

## DROIT À L'EFFACEMENT

RGPD : Article 17 - Droit à l'effacement («droit à l'oubli»)

Qu'il s'agisse d'une photo gênante sur un site internet ou d'une donnée personnelle collectée par un organisme, **vous pouvez obtenir son effacement si vous n'êtes pas ou plus d'accord avec son utilisation.**



## DROIT AU DÉRÉFÈREMENT

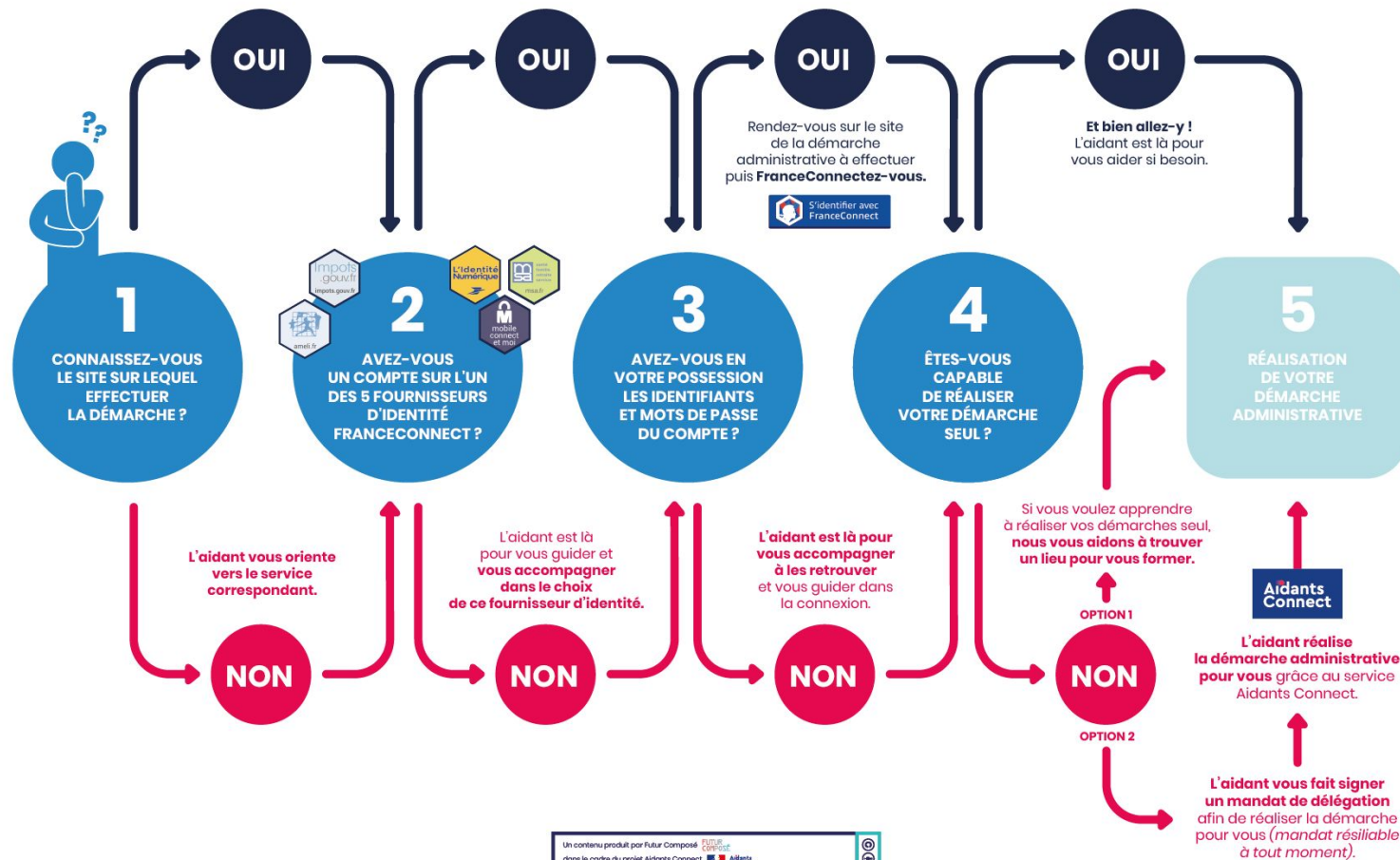
Vous pouvez demander aux moteurs de recherche de ne plus associer un contenu qui vous porte préjudice à votre nom et prénom. Dans ce cas, le contenu n'apparaîtra plus dans la liste des résultats de recherche.

Remplir le formulaire en ligne de demande de déréfèrement pour chaque moteur de recherche !

Préciser l'adresse web et bien motiver la demande.

DÉLAI de réponse 1 MOIS

# VOUS AVEZ UNE DÉMARCHE ADMINISTRATIVE À RÉALISER



JEU DE RÔLE

**UTILISATION DES  
OUTILS D'AIDE À  
L'ACCOMPAGNEMENT**

# OBJECTIFS :

- Savoir **quelle stratégie adopter en fonction d'une situation** et de son contexte professionnel
  
- **Mettre en pratique** les différents outils d'aide à l'accompagnement vus au cours de la formation :
  - *3 points de diagnostic*
  - *Aidants Connect*
  - *Fiches tangibles*
  - *Dispositifs d'inclusion numérique*



# Formez des groupes de 3



Pour chacune des situations à jouer, l'aidant·e doit obligatoirement utiliser **au moins 2** des 4 outils d'aide à l'accompagnement :

- Les 3 points de diagnostic
- 1 fiche tangible

*(À chaque situation, changez les rôles dans votre trinôme)*

# RAPPEL DES 4 OUTILS

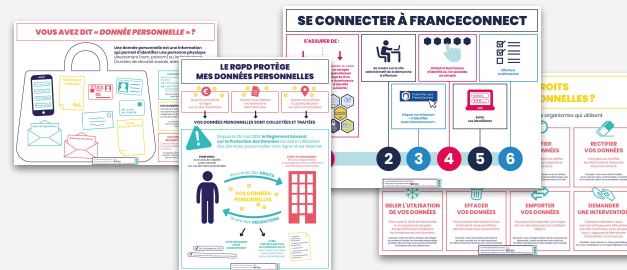
## LES 3 POINTS DE DIAGNOSTIC

L'APPÉTENCE  
/  
LA RELATION  
AU  
NUMÉRIQUE  
DE SON  
PUBLIC

LES MOYENS  
MATÉRIELS  
DE SON  
PUBLIC

LES  
COMPÉTENCES  
NUMÉRIQUES  
DÉJÀ  
MAÎTRISÉES  
PAR SON  
PUBLIC

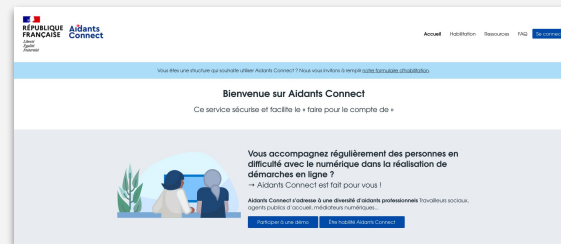
## LES FICHES TANGIBLES



## LES DISPOSITIFS D'INCLUSION NUMÉRIQUE



## AIDANTS CONNECT



**Pour  
l'observateur·trice**

# GRILLE D'OBSERVATION

Évaluez l'utilisation de ces outils dans une situation d'accompagnement

(Coloriez les étoiles : ★ = pas ou mal utilisé / ★★★★★ = très bien utilisé)

|   |   |           |
|---|---|-----------|
| <b>LES 3 POINTS DE DIAGNOSTIC</b><br><i>(obligatoire)</i>         | <b>La relation au numérique de son public</b><br>+ appui de son entourage | ★ ★ ★ ★ ★ |
|   | <b>Les moyens matériels de son public</b>                                 | ★ ★ ★ ★ ★ |
|   | <b>Les compétences numériques déjà maîtrisées par son public</b>          | ★ ★ ★ ★ ★ |
| <b>LA OU LES FICHES TANGIBLES</b><br><i>(obligatoire)</i>         | Nom de la ou des fiches :   | ★ ★ ★ ★ ★ |
| <b>UN AUTRE OUTIL ?</b><br><i>(facultatif)</i>                    | Nom de l'outil :  | ★ ★ ★ ★ ★ |
| <b>DES REMARQUES ?</b><br><br><b>DES PISTES D'AMÉLIORATIONS ?</b> |   |           |

Atelier "Outils d'accompagnement"

## Situation de Roger

Roger, 76 ans, doit prendre RDV chez le médecin. Mais ce dernier n'a pas de secrétaire et il est envoyé vers une plateforme de rendez-vous sur Internet. Roger ne sait pas comment faire et surtout créer un compte sur Internet lui fait peur...

Atelier "Outils d'accompagnement"

## Situation de Teresa

Vous recevez un appel de Teresa en urgence.

Elle a reçu un courriel de son organisme de formation qui lui demande de s'inscrire dès aujourd'hui à sa formation en cliquant sur un lien qui renvoie sur <https://www.moncompteformation.gouv.fr/>

Mais on lui demande un code qu'elle n'a pas.

Atelier "Outils d'accompagnement"

## Situation d'Angela

Angela a fait l'acquisition d'un nouveau véhicule. Elle doit obtenir une carte grise. La préfecture l'a dirigé vers la démarche en ligne mais elle ne sait pas faire. Elle amène ses papiers et vous utilisez votre ordinateur pour l'accompagner dans sa démarche. Elle n'a jamais utilisé France Connect.

Atelier "Outils d'accompagnement"

## Situation de Paul

Paul doit s'actualiser sur Pôle Emploi avant ce soir minuit, et vient vous voir car il ne sait pas faire. Il ne semble pas se sentir capable de le faire sur votre ordinateur avec votre aide.

Atelier "Outils d'accompagnement"

## Situation de Samia

Samia ne réussit pas à se connecter à France connect, ni via Ameli, ni les impôts, ni même la poste alors qu'elle s'est déplacée par ailleurs. Excédée, elle vient vous voir et vous répète que rien ne fonctionne et qu'elle doit absolument télécharger un document sur son espace personnel Améli.fr



Atelier "Outils d'accompagnement"

## Situation d'Henri

Henri, 58 ans, suit des ateliers de médiation numérique à l'EPN depuis 1 an. Il devient de plus en plus autonome pour s'orienter sur un ordinateur et une page web, mais continue de venir vous voir pour ses démarches administratives. Son mandat Aidants Connect expire aujourd'hui et il vient vous voir pour récupérer un extrait de casier judiciaire.

Atelier "Outils d'accompagnement"

## Situation de Florence

Florence, 45 ans, a créé son compte Ameli à l'aide de sa belle-sœur il y a longtemps. Depuis quelques mois, elle s'étonne de ne plus recevoir de courrier de la Sécurité Sociale. Elle vous demande ce qu'elle doit faire pour recevoir à nouveau ses relevés par courrier. Mais elle ne se souvient plus du mot de passe lié à son compte...

Atelier "Outils d'accompagnement"

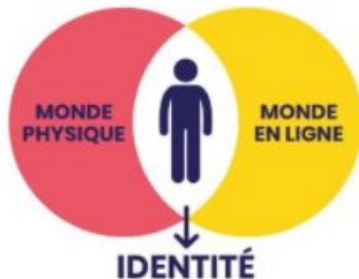
## Situation de Matteo

Matteo, tout juste d'obtenir son BAC, et de passer son code; il souhaite maintenant s'inscrire au permis de conduite, et son auto-école lui a dit qu'il fallait s'inscrire en ligne. Il ne sait pas faire et se sent complètement perdu.

# FICHES IDENTITÉ NUMÉRIQUE

## L'IDENTITÉ NUMÉRIQUE, C'EST QUOI ?

Elle représente qui nous sommes en ligne, notre « moi numérique ». Elle s'additionne avec notre identité dans le monde physique



L'identité numérique est composée de :

### CE QUE JE SUIS

Mon identité réelle (transmise en ligne) :

- nom, prénom
- date de naissance
- identité
- adresse de poste
- données personnelles sensibles
- ...

### CE QUE JE MONTRE

L'image que je souhaite :

- photo
- avatar
- profil public
- ad que je publie et partage

### CE QUE JE FAIS

Les traces volontaires ou involontaires que je laisse sur internet :

- fréquence d'usage
- temps passé
- habitudes de navigation

### CE QU'ON DIT DE MOI

Ce que les autres publient de moi :

- photos
- commentaires
- articles
- ...

## QU'EST-CE QUI EST FAVORABLE POUR MON IDENTITÉ NUMÉRIQUE ?

Toujours se demander si la publication est en cohérence avec son objectif et son public. Parfois, on veut juste amuser ses amis, parfois, on cherche un stage. L'identité numérique est stratégique.



## LES PROCÉDURES DE SUPPRESSION DE CONTENU

Vous souhaitez voir disparaître un contenu vous concernant sur Internet, voici les procédures possibles :



# FICHES EMAIL

## C'EST QUOI UNE MESSAGERIE EN LIGNE ?

Une messagerie en ligne, c'est comme une boîte aux lettres en ligne.



COMPTE DE MESSAGERIE EN LIGNE  
BOÎTE AUX LETTRES



EMAIL  
COURRIER



ADRESSE MAIL  
ADRESSE POSTALE



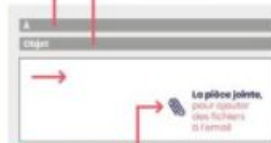
MOT DE PASSE  
CLÉ

## ENVOYER ET CONSULTER UN EMAIL

### ENVOYER UN EMAIL

1 Cliquez sur la fonction **écrire un nouveau message**. Une nouvelle fenêtre s'ouvre.

2 Écrire l'adresse email du destinataire.  
Écrire en quelques mots le contenu de l'email.



La pièce jointe, pour rajouter des fichiers à l'email.

3 Puis cliquer sur **envoyer**.

### CONSULTER UN EMAIL

1 Dans la boîte de réception, cliquer sur l'email pour l'ouvrir.

2 Lire l'adresse email de l'expéditeur.  
Lire le contenu de l'email.



3 Télécharger des fichiers en pièce jointe.

3 Répondre à l'expéditeur ou transférer l'email à d'autres personnes.

## LES BASES DE LA MESSAGERIE EN LIGNE

Malgré quelques différences d'interfaces, les messageries en ligne ont le même fonctionnement. Une fois connecté-e, voici comment s'y retrouver facilement.



### LES DIFFÉRENTES BOÎTES AUX LETTRES :



La boîte de réception, pour recevoir vos emails reçus.



Les courriers indésirables ou spams, ce sont les emails généralement indésirables.



Les messages envoyés, pour vérifier que vos emails ont bien été envoyés.



La corbeille, pour gérer des emails que vous souhaitez supprimer.

# FICHES RGD

## LE RGPD PROTÈGE MES DONNÉES PERSONNELLES

**3**

Quand vous payez en ligne sur un site marchand

**1**

Quand vous réalisez une démarche administrative

**2**

Quand vous utilisez la géolocalisation sur votre smartphone

**VOS DONNÉES PERSONNELLES SONT COLLECTÉES ET TRAITÉES**

Depuis le 25 mai 2018, le **Règlement Général sur la Protection des Données** encadre l'utilisation des données personnelles hors-ligne et sur internet.

**POUR VOUS :**  
Avoir plus de maîtrise et de contrôle sur vos données personnelles

**POUR LES ORGANISMES :**  
Être plus transparents et responsables sur le traitement des données personnelles

Vous avez des **DROITS**

**VOS DONNÉES PERSONNELLES**

ils ont des **OBLIGATIONS**

**VOUS DEMANDEZ VOTRE CONSENTEMENT ?**

Oui (obligatoire sur 15 ans)

Non (obligatoire sur 16 ans)

**FAIRE UNE DÉCLARATION DE CONFIDENTIALITÉ**

pour informer sur le type, la durée, les finalités, les destinataires des données

## QUELS SONT MES DROITS SUR MES DONNÉES PERSONNELLES ?

Voici les différents droits que vous pouvez exercer auprès des organismes qui utilisent vos données personnelles.

|  |  |  |  |
|--|--|--|--|
| <p><b>ÊTRE INFORMÉ-E</b></p> <p>Un organisme qui collecte des informations sur vous doit vous proposer une information claire sur l'utilisation de vos données.</p> <p><i>Exemple : un site marchand vous informe sur l'utilisation de vos données.</i></p>                          | <p><b>VOUS OPPOSER</b></p> <p>Vous pouvez vous opposer à tout moment à ce qu'un organisme utilise certaines de vos données.</p> <p><i>Exemple : vous ne voulez plus être démarché par un vendeur de produits alimentaires.</i></p> | <p><b>VÉRIFIER VOS DONNÉES</b></p> <p>Vous pouvez obtenir et vérifier les informations qu'un organisme utilise sur vous.</p> <p><i>Exemple : vous vérifiez avant de vous inscrire sur un site si les données que vous fournissez sont correctes.</i></p> | <p><b>RECTIFIER VOS DONNÉES</b></p> <p>Vous pouvez rectifier les informations inexactes ou incomplètes.</p> <p><i>Exemple : vous rectifiez votre adresse sur un site marchand.</i></p>   |
| <p><b>GELER L'UTILISATION DE VOS DONNÉES</b></p> <p>Vous avez le droit de demander à un organisme de geler temporairement l'utilisation de certaines de vos données.</p> <p><i>Exemple : vous demandez à un organisme de geler l'utilisation de vos données pendant un mois.</i></p> | <p><b>EFFACER VOS DONNÉES</b></p> <p>Vous pouvez demander à tout moment à ce qu'un organisme efface certaines de vos données.</p> <p><i>Exemple : vous demandez à un organisme d'effacer vos données après un achat.</i></p>       | <p><b>EMPORTER VOS DONNÉES</b></p> <p>Vous pouvez emporter une copie de vos données pour les utiliser ailleurs.</p> <p><i>Exemple : vous exportez vos données d'un site marchand vers un autre site.</i></p>   | <p><b>DEMANDER UNE INTERVENTION</b></p> <p>Certains organismes vous permettent aussi de faire passer vos données à un autre organisme.</p> <p><i>Exemple : vous demandez à un organisme de transférer vos données vers un autre organisme.</i></p> |

## VOUS AVEZ DIT « DONNÉE PERSONNELLE » ?

Une donnée personnelle est une information qui permet d'identifier une personne physique directement (nom, prénom) ou indirectement (numéro de sécurité sociale, adresse postale...).

**VOS DONNÉES PERSONNELLES**

Une donnée personnelle est une information qui permet d'identifier une personne physique directement (nom, prénom) ou indirectement (numéro de sécurité sociale, adresse postale...).

**VOS DONNÉES PERSONNELLES SENSIBLES**

Il s'agit de données qui révèlent des informations sur la santé, la vie sexuelle, les opinions politiques, les convictions religieuses, philosophiques ou syndicales, les données génétiques, les données biométriques, les données relatives à la santé ou à la vie sexuelle.

**VOS DONNÉES PERSONNELLES NÉCESSAIRES À VOTRE VIE QUOTIDIENNE**

Il s'agit de données qui sont nécessaires à votre vie quotidienne, comme les données relatives à votre identité, votre adresse, votre numéro de sécurité sociale, etc.



# FICHES FORMULAIRES EN LIGNE

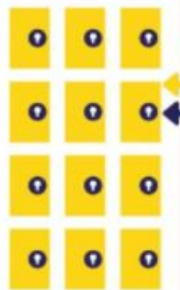
## VOIE D'ACCÈS POUR UNE DÉMARCHE EN LIGNE

Avant on envoyait nos formulaires administratifs par courrier, maintenant beaucoup se remplissent en ligne. **Voici comment comprendre facilement ce qui se passe derrière un écran.**



Le contenu d'un formulaire papier et un formulaire en ligne est le même, **SEUL LE SUPPORT CHANGE.**

## COMMENT LE SITE D'UNE ADMINISTRATION EST CONSTRUIT ?



Le site en ligne est comme un **hôtel**

Votre compte personnel est  **votre chambre** que vous ouvrez grâce à votre mot de passe,  **votre clé**

Le **guichet à l'entrée** est la page d'accueil

## TÉLÉVERSER OU TÉLÉCHARGER DES DOCUMENTS

Lors d'une démarche en ligne, il est possible de devoir téléverser ou télécharger des documents. **Voici comment comprendre le fonctionnement de cet échange de donnée.**

**LOCAL**  
Les documents internes à une machine



VOTRE ORDINATEUR  
OU SMARTPHONE

**DISTANT**

Les documents stockés en ligne



Tous les contenus que l'on trouve en ligne sont rangés dans ce qui s'apparente à un **immense garage**.  
Vous pouvez à tout moment **prendre ou déposer un carton** (document, photo, film...). Cependant ces cartons ne sont pas déplacés de machines à machines, ils se dupliquent !

(Exemple : envoi d'un document, le carton jaune)

**LOCAL**  
Les documents internes à une machine



L'ORDINATEUR D'UNE  
ADMINISTRATION



# FICHES FRANCECONNECT

## QUEL FOURNISSEUR D'IDENTITÉ CHOISIR ?

La création d'un compte auprès d'un fournisseur d'identité s'effectue **en fonction du profil de l'utilisateur, de sa situation, ou des informations personnelles dont il-elle dispose**. Voici leurs conditions :

|   |  |   |  |  |
|---|--|---|--|--|
|  <p><b>Numéro fiscal</b> <input type="checkbox"/> OUI <input type="checkbox"/> NON</p> <p><b>Revenu fiscal de référence</b> <input type="checkbox"/> OUI <input type="checkbox"/> NON</p> <p><b>Numéro d'accès en ligne</b> <input type="checkbox"/> OUI <input type="checkbox"/> NON</p> <p><b>TOUS LES OUI COCHÉS ?</b><br/>Je peux choisir ce fournisseur d'identité !</p> |  <p><b>Numéro de sécurité sociale</b> <input type="checkbox"/> OUI <input type="checkbox"/> NON</p> <p><b>Carte vitale</b> <input type="checkbox"/> OUI <input type="checkbox"/> NON</p> <p><b>Coordonnées bancaires</b> <input type="checkbox"/> OUI <input type="checkbox"/> NON</p> <p><b>Si j'ajoute cette information à mes données de connexion, je souhaite être visible en ligne.</b></p> <p><b>TOUS LES OUI COCHÉS ?</b><br/>Je peux choisir ce fournisseur d'identité !</p> |  <p><b>Pièce d'identité française en cours de validité</b> <input type="checkbox"/> OUI <input type="checkbox"/> NON</p> <p><b>Validation de sa pièce d'identité par un postalier assermenté à domicile ou un bureau de poste</b> <input type="checkbox"/> OUI <input type="checkbox"/> NON</p> <p><b>Smartphone (Android ou iOS) pour utiliser l'application mobile</b> <input type="checkbox"/> OUI <input type="checkbox"/> NON</p> <p><b>TOUS LES OUI COCHÉS ?</b><br/>Je peux choisir ce fournisseur d'identité !</p> |  <p><b>Abernemen Orange ou Sosh</b> <input type="checkbox"/> OUI <input type="checkbox"/> NON</p> <p><b>Pièce d'identité</b> <input type="checkbox"/> OUI <input type="checkbox"/> NON</p> <p><b>Smartphone pour télécharger l'application nécessaire à l'inscription</b> <input type="checkbox"/> OUI <input type="checkbox"/> NON</p> <p><b>TOUS LES OUI COCHÉS ?</b><br/>Je peux choisir ce fournisseur d'identité !</p> |  <p><b>Affiliation à la MSA</b> <input type="checkbox"/> OUI <input type="checkbox"/> NON</p> <p><b>TOUS LES OUI COCHÉS ?</b><br/>Je peux choisir ce fournisseur d'identité !</p> |
|---|--|---|--|--|

## FRANCECONNECT, C'EST QUOI ?

FranceConnect permet de **se connecter à un ensemble de sites administratifs en utilisant un seul identifiant / mot de passe**.

Vous choisissez l'identifiant / mot de passe d'une administration dont vous êtes déjà utilisateur (parmi les 5 proposés).

Cet identifiant / mot de passe vous ouvre l'accès à un ensemble de sites administratifs.



|  |   |   |  |   |
|--|---|---|--|---|
| <p><b>PARENTS - CITOYENNETÉ</b></p> <ul style="list-style-type: none"> <li>État civil</li> <li>Passport</li> <li>Déclarations</li> <li>Carte d'identité</li> <li>...</li> </ul>  | <p><b>FAMILLE</b></p> <ul style="list-style-type: none"> <li>Allocations familiales</li> <li>Mariage</li> <li>États</li> <li>Sécurité</li> <li>...</li> </ul> | <p><b>SOCIAL - SANTÉ</b></p> <ul style="list-style-type: none"> <li>Carte vitale</li> <li>Chirurgie</li> <li>MSA</li> <li>Pensions âgées</li> <li>...</li> </ul>      | <p><b>TRAVAIL</b></p> <ul style="list-style-type: none"> <li>CEO</li> <li>Concours</li> <li>Contrats</li> <li>Prévisions d'emploi</li> <li>...</li> </ul>            | <p><b>LOGEMENT</b></p> <ul style="list-style-type: none"> <li>Allocations logement</li> <li>Permis de construire</li> <li>Logement social</li> <li>...</li> </ul>   |
| <p><b>TRANSPORTS</b></p> <ul style="list-style-type: none"> <li>Carte grise</li> <li>Permis de conduire</li> <li>Contrôle technique</li> <li>Infractions</li> <li>...</li> </ul> | <p><b>ARDENT</b></p> <ul style="list-style-type: none"> <li>Credit immobilier</li> <li>Impôts</li> <li>Livret A</li> <li>Assurance</li> <li>...</li> </ul>    | <p><b>JUSTICE</b></p> <ul style="list-style-type: none"> <li>Casier judiciaire</li> <li>Points</li> <li>Aide juridictionnelle</li> <li>Saisie</li> <li>...</li> </ul> | <p><b>ÉTRANGER</b></p> <ul style="list-style-type: none"> <li>Titres de séjour</li> <li>Attestation d'accueil</li> <li>Regroupement familial</li> <li>...</li> </ul> | <p><b>LOISIRS</b></p> <ul style="list-style-type: none"> <li>Arbreux</li> <li>Permis de chasse</li> <li>Tourisme</li> <li>Permis de chasser</li> <li>...</li> </ul> |



# FICHES FRANCECONNECT

## SE CONNECTER À FRANCECONNECT

### S'ASSURER DE :



Posséder un numéro de sécurité sociale commercialisé par 1 ou 2

Posséder ou créer un compte opérationnel auprès d'un des fournisseurs d'identité suivants :



Se rendre sur le site administratif de la démarche à effectuer



Choisir le fournisseur d'identité où l'on possède un compte



Effectuer sa démarche



Cliquer sur le bouton « S'identifier avec FranceConnect »



Saisir ses identifiants



## POUR LES USAGERS QUI NE PEUVENT PAS SE FRANCECONNECT



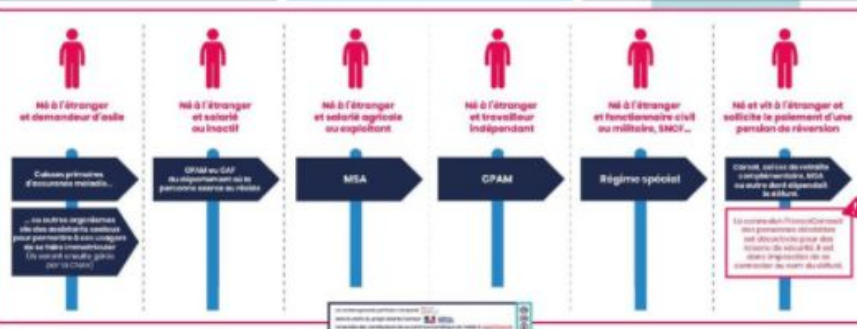
Si un usager ne possède pas de numéro de sécurité sociale, il ne pourra pas se FranceConnect.



Le numéro de sécurité sociale correspond au numéro d'inscription au Répertoire National d'Identification des Personnes Physiques (RNIPP), tenu par l'INSEE, et qui recense les personnes.



Les personnes nées en France sont inscrites au RNIPP dès leur naissance. Si vous êtes face à un usager qui est né à l'étranger et n'est pas inscrit au RNIPP, il faut l'orienter vers l'organisme référent, en fonction de son profil.



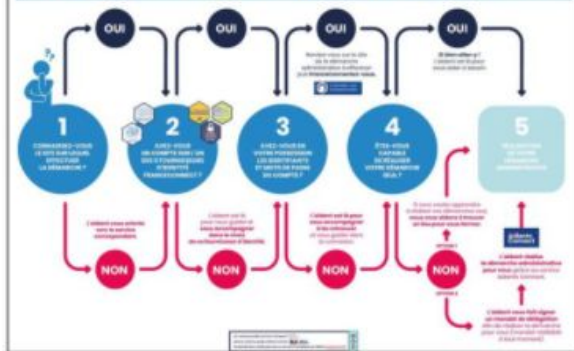
# FICHES AIDANTS CONNECT

## AIDANTS CONNECT, C'EST QUOI ?

Aidants Connect permet à des aidants professionnels habilités de réaliser des démarches administratives en ligne de manière légale et sécurisée pour le compte de personnes en difficulté avec les outils numériques. L'ensemble des connexions effectuées sont tracées et stockées.



## VOUS AVEZ UNE DÉMARCHÉ ADMINISTRATIVE À RÉALISER



## JE SIGNE UN MANDAT



# **ÉVALUATION DE LA JOURNÉE**

Un contenu produit par Futur Composé



dans le cadre du projet Aidants Connect



L'ensemble des contributeurs de ce commun numérique est visible à [esja.fr/contrib](https://esja.fr/contrib)



Ce document est mis à disposition  
selon les termes de la Licence Creative Commons